

T.C
YILDIRIM KAYMAKAMLIĐI
MAKBULE ATADAN ANAOKULU MÜDÜRLÜĐÜ

2024-2028 STRATEJİK PLANI





Geleceğin güvencesi sağlam temellere dayalı bir eğitime, eğitim ise öğretmene dayalıdır.

K. Atatürk

Okul/Kurum Bilgileri

İli: Bursa		İlçesi: Yıldırım	
Adres:	Sinandede mah. Volkan cad. No: 36	Coğrafi Konum (link)	http://meb.ai/yaNndI
Telefon Numarası:	0224 364 32 34	Faks Numarası:	---
e- Posta Adresi:	888163@meb.k12.tr	Web sayfası adresi:	https://makbuleatadananaokulu.meb.k12.tr/tema/index.php
Kurum Kodu:	888163	Öğretim Şekli:	İkili Eğitim



SUNUŞ

Sosyal ve ekonomik yönden gelişmiş her ülke, eğitime büyük önem vermiş, eğitim sayesinde hedeflediği noktaya ulaşmıştır. Çünkü eğitim; her insanın yaşamında, her toplumun, her ülkenin geleceğinin garanti altına alınmasında en etkin ve asla ihmale gelmeyecek çok önemli bir faktördür.

Bu nedenle kamu kaynaklarını etkin kullanarak, kentin ve ülkenin ihtiyaçlarına cevap verebilmek; kaynakların verimli kullanılması gerektiğini göz önünde bulundurarak, ihtiyaçlar arasında öncelik ve planlama çalışması yapmak; tüm bu çalışmalarını yaparken kurumlara bütçe disiplini, katılımcılık, izleme, değerlendirme alışkanlığı ve hesap verme sorumluluğu kazandırmak hedefimizdir.

Okulumuz, daha iyi bir eğitim seviyesine ulaşmak düşüncesiyle sürekli yenilenmeyi ve kalite kültürünü kendisine ilke edinmeyi amaçlamaktadır. Kalite kültürü oluşturmak için eğitim ve öğretim başta olmak üzere insan kaynakları ve kurumsallaşma, sosyal faaliyetler, alt yapı, toplumla ilişkiler ve kurumlar arası ilişkileri kapsayan 2024-2028 stratejik planı hazırlanmıştır.

Büyük önder Atatürk'ü örnek alan bizler; çağa uyum sağlamış, çağı yönlendiren çocuklar yetiştirmek için kurulan okulumuzda, geleceğimizin teminatı olan öğrencilerimizin daha iyi imkânlarla yetişip, düşünce ufku ve yenilikçi ruhu açık, Türkiye Cumhuriyeti çitasını daha yükseklerle taşıyan bireyler olması için, öğretmenleri ve idarecileriyle özverili bir şekilde tüm azmimizle çalışmaktayız

Stratejik Plan' da belirlenen hedeflerimizi ne ölçüde gerçekleştirdiğimiz, plan dönemi içindeki her yılsonunda gözden geçirilecek ve gereken revizyonlar yapılacaktır. Planın hazırlanmasında emeği geçen öğretmenlerimize, öğrencilerimize, velilerimize, Strateji Geliştirme Ekibine ve uygulanmasında yardımcı olacak herkese teşekkür ederim.

Ümit BİÇER
Okul Müdürü

İÇİNDEKİLER

SUNUŞ.....	4
1. GİRİŞ VE STRATEJİK PLANIN HAZIRLIK SÜRECİ.....	7
1.1 Strateji Geliştirme Kurulu ve Stratejik Plan Ekibi	7
1.2 Planlama Süreci	7
2. DURUM ANALİZİ.....	9
2.1 Kurumsal Tarihçe.....	9
2.2 Uygulanmakta Olan Stratejik Planın Değerlendirilmesi.....	9
Stratejik Hedef 1.1.	10
2.3 Mevzuat Analizi	11
2.4 Üst Politika Belgeleri Analizi	11
2.5 Faaliyet Alanları ile Ürün/Hizmetlerin Belirlenmesi	11
2.6 Paydaş Analizi.....	12
Veli Memnuniyet Yüzdesi :4,15	14
2.7 Kuruluş İçi Analiz	15
2.7.1 Teşkilat Şeması	16
2.7.2 İnsan Kaynakları	16
2.7.3 Teknolojik Düzey.....	19
2.7.4 Mali Kaynaklar	20
2.7.5 İstatistik Veriler	20
2.8 Çevre Analizi (PESTLE).....	20
2.9 Güçlü ve Zayıf Yönler ile Fırsatlar ve Tehditler (GZFT) Analizi.....	21
2.10 Tespit ve İhtiyaçların Belirlenmesi	24
3. GELECEĞE BAKIŞ.....	26
3.1 Misyon.....	26
3.2 Vizyon	26
3.3 Temel Değerler	26
3.4 Amaç, Hedef ve Performans Göstergesi ile Stratejiler	26
4. MALİYETLENDİRME.....	33
5. İZLEME VE DEĞERLENDİRME.....	35

1.BÖLÜM

GİRİŞ VE STRATEJİK PLANIN HAZIRLIK SÜRECİ

1. GİRİŞ VE STRATEJİK PLANIN HAZIRLIK SÜRECİ

1.1 Strateji Geliştirme Kurulu ve Stratejik Plan Ekibi

Stratejik Planlama çalışmaları, Millî Eğitim Bakanlığı Strateji Geliştirme Başkanlığının 2022-21 Sayılı Genelgesi gereğince başlatılmıştır.

Strateji Geliştirme Kurulu: Okul müdürünün başkanlığında, bir okul müdür yardımcısı, bir öğretmen ve okul/aile birliği başkanı ile bir yönetim kurulu üyesi olmak üzere 5 kişiden oluşan üst kurul kurulur.

Stratejik Plan Ekibi: Okul müdürü tarafından görevlendirilen ve üst kurul üyesi olmayan müdür yardımcısı başkanlığında, belirlenen öğretmenler ve gönüllü velilerden oluşur.

Tablo 1. Strateji Geliştirme Kurulu ve Stratejik Plan Ekibi Tablosu

Strateji Geliştirme Kurulu Bilgileri		Stratejik Plan Ekibi Bilgileri	
Adı Soyadı	Ünvanı	Adı Soyadı	Ünvanı
Ümit BİÇER	Okul Müdürü	Hasan Sinan Gürbüz	Müdür Yardımcısı
Hasan Sinan GÜRBÜZ	Müdür Yardımcısı	Vahap KAYA	Öğretmen
Emine EREN	Öğretmen	Nagihan DURAN	Öğretmen
Meral GÜNEY	Öğretmen	Gizem TÜTÜNCÜ	Öğretmen
Dihle Evrim ŞERGİ	Öğretmen	Semra Çaldıran	Veli
		Büşra KÖKKAZAN	Veli

1.2 Planlama Süreci

2024-2028 dönemi stratejik plan hazırlanma süreci Strateji Geliştirme Kurulu ve Stratejik Plan Ekibi'nin oluşturulması ile başlamıştır. Ekip tarafından oluşturulan çalışma takvimi kapsamında ilk aşamada durum analizi çalışmaları yapılmış ve durum analizi aşamasında, paydaşlarımızın plan sürecine aktif katılımını sağlamak üzere paydaş anketi, toplantı ve görüşmeler yapılmıştır. Durum analizinin ardından geleceğe yönelim bölümüne geçilerek okulumuzun/kurumumuzun amaç, hedef, gösterge ve stratejileri belirlenmiştir.

2.BÖLÜM

DURUM ANALİZİ

2. DURUM ANALİZİ

Stratejik planlama sürecinin ilk adımı olan durum analizi, okulumuzun/kurumumuzun “neredeyiz?” sorusuna cevap vermektedir. Okulumuzun/kurumumuzun geleceğe yönelik amaç, hedef ve stratejiler geliştirebilmesi için öncelikle mevcut durumda hangi kaynaklara sahip olduğu ya da hangi yönlerinin eksik olduğu ayrıca, okulumuzun/kurumumuzun kontrolü dışındaki olumlu ya da olumsuz gelişmelerin neler olduğu değerlendirilmiştir. Dolayısıyla bu analiz, okulumuzun/kurumumuzun kendisini ve çevresini daha iyi tanımasına yardımcı olacak ve stratejik planın sonraki aşamalarından daha sağlıklı sonuçlar elde edilmesini sağlayacaktır. Durum analizi bölümünde, aşağıdaki hususlarla ilgili analiz ve değerlendirmeler yapılmıştır;

- Kurumsal tarihçe
- Uygulanmakta olan planın değerlendirilmesi
- Mevzuat analizi
- Üst politika belgelerinin analizi
- Faaliyet alanları ile ürün ve hizmetlerin belirlenmesi
- Paydaş analizi
- Kuruluş içi analiz
- Dış çevre analizi (Politik, ekonomik, sosyal, teknolojik, yasal ve çevresel analiz)
- Güçlü ve zayıf yönler ile fırsatlar ve tehditler (GZFT) analizi
- Tespit ve ihtiyaçların belirlenmesi

2.1 Kurumsal Tarihçe

Okulumuz, 1996-1997 Eğitim-Öğretim yılında Emek İlköğretim Okulu Koruma Derneği'nin çalışmaları ile 8 derslik, 2 idare odası, lavabo, tuvalet ve yemekhanesi ile çocuklara hizmet etmeye başlamıştır.

2002 yılında, İlköğretim müfettişlerinin yerinde yaptıkları inceleme sonucunda, İl Makamının 02.08.2002 tarih ve 28195 sayılı olurları ile Emek İlköğretim Okulu bahçesinde inşa edilen Anasınıfı binasının bağımsız anaokulu olarak hizmet vermeye başlamıştır.

İl Milli Eğitim Komisyonu Kararıyla Emek Anaokulu'na Ulu Önder Mustafa Kemal Atatürk'ün kız kardeşinin adı verilerek MAKBULE ATADAN ANAOKULU adını almıştır. 15.08.2002 yılında 8 derslik, 9 şube ve 160 öğrencisi ile bağımsız anaokulu olarak eğitim-öğretime başlamıştır.

Okulumuz 2007 yılında okul binamızın altında olup, Emek İlköğretim Okulu tarafından kullanılan kısmın Makbule Atadan Ana Okulu'na tahsisi ile Çok Amaçlı Salona kavuşmuştur.

2023 -2024 Eğitim-Öğretim yılında 14 yarım gün, 2 çocuk kulübü şubesiyle ve 276 öğrenci ile eğitim-öğretime devam etmektedir.

2.2 Uygulanmakta Olan Stratejik Planın Değerlendirilmesi

Okulumuzun 2019-2023 dönemi yıllık planı üç tema üzerine şekillendirilmiş, temalara bağlı amaçlar, hedefler ve performans göstergeleri belirlenmiştir. Genel olarak okulumuzun stratejik planı hedeflerine ulaşma durumu aşağıdaki özet değerlendirme tablosundaki değerlerde gerçekleşmiştir.

STRATEJİK AMAÇ	STRATEJİK HEDEFLER		HEDEFLenen	2023 GERÇEKLEŞEN
TEMA I: EĞİTİM VE ÖĞRETİME ERİŞİM Stratejik Amaç 1: Bütün bireylerin eğitim ve öğretime adil şartlar altında erişmesini ve yine eğitim öğretimini adil şartlar altında tamamlamasını sağlamak.	Stratejik Hedef 1.1. Plan dönemi sonuna kadar dezavantajlı gruplar başta olmak üzere, eğitim ve öğretimin her tür ve kademesinde katılım ve tamamlama oranlarını artırmak, uyum ve devamsızlık sorunlarını gidermektir.	Kayıt bölgesindeki öğrencilerden okula kayıt yaptıranların oranı (%)	100%	98%
		Okula yeni başlayan öğrencilerden oryantasyon eğitimine katılanların oranı (%)	100%	100%
		Bir eğitim ve öğretim yılı döneminde 20 gün ve üzeri devamsızlık yapan öğrenci oranı (%)	1%	2,5%
		Bir eğitim ve öğretim döneminde 20 gün ve üzeri devamsızlık yapan yabancı öğrenci oranı (%)	0%	4 %
		Okulun özel eğitime ihtiyaç duyan bireylerin kullanımına uygunluğu (0-1)	1	1
TEMA II: EĞİTİM VE ÖĞRETİMDE KALİTENİN ARTIRILMASI Stratejik Amaç 2: Bütün bireylere ulusal ve uluslararası ölçütlerde bilgi, beceri, tutum ve davranışın kazandırılması ile girişimci, yenilikçi, yaratıcı, dil becerileri yüksek, iletişime ve öğrenmeye açık ağıllık ve mutlu bireylerin yetişmesine imkân sağlamak.	Stratejik Hedef 2.1. Öğrenme kazanımlarını takip eden ve velileri de sürece dâhil eden bir yönetim anlayışı ile öğrencilerimizin akademik başarıları ve sosyal faaliyetlere etkin katılımı artırılabacaktır.	Çevre bilincinin artırılması çerçevesinde yapılan etkinliklere katılan öğrenci sayısı	325	280
		Sağlıklı ve dengeli beslenme ile ilgili verilen eğitime katılan öğrenci sayısı	325	280
TEMA III: KURUMSAL KAPASİTE Stratejik Amaç 3: Beşerî, fizikî, malî ve teknolojik yapı ile yönetim ve organizasyon yapısını iyileştirerek, eğitime erişimi ve eğitimde kaliteyi artıracak etkin ve verimli bir kurumsal yapıyı tesis etmek.	Stratejik Hedef 3.1. Yönetim ve öğrenme etkinliklerinin izlenmesi, değerlendirilmesi ve geliştirilmesi amacıyla veriye dayalı yönetim yapısına geçilecektir.	Okulumuz mobil bilgilendirme sistemi ile ulaşılan veli oranı (%)	% 100	% 100
		Okul web sitemizin kullanım sıklığı(%)	% 100	% 70
		Okulumuz öğretmenlerinin ihtiyaç duyduğu bilgi, belge ve dokümanlara ulaşım oranı (%)	% 100	% 100

1-Eğitim ve Öğretime Erişim teması altında belirlenen “Bütün bireylerin eğitim ve öğretime adil şartlar altında erişmesini ve yine eğitim öğretimini adil şartlar altında tamamlamasını sağlamak.” amacına yönelik belirlenen hedef ve göstergelerin hedeflenen değerlerine alınan tedbirler, uygulanan faaliyetler ve etkinlikler neticesinde ulaşılmıştır.

2- Eğitim ve Öğretimde Kalitenin Artırılması teması altında belirlenen “Bütün bireylere ulusal ve uluslararası ölçütlerde bilgi, beceri, tutum ve davranışın kazandırılması ile girişimci, yenilikçi, yaratıcı, dil becerileri yüksek, iletişime ve öğrenmeye açık ağıllık ve mutlu bireylerin yetişmesine imkân sağlamak.” amacına yönelik belirlenen hedef ve göstergelerin hedeflenen değerlerine plan döneminde uygulanan stratejiler, faaliyetler ve etkinlikler neticesinde ulaşılmıştır.

3- Kurumsal Kapasite teması altında belirlenen “Beşerî, fizikî, malî ve teknolojik yapı ile yönetim ve organizasyon yapısını iyileştirerek, eğitime erişimi ve eğitimde kaliteyi artıracak etkin ve verimli bir kurumsal yapıyı tesis etmek.” amacına yönelik belirlenen hedef ve göstergelerin hedeflenen değerlerine plan döneminde uygulanan, faaliyetler ve etkinlikler neticesinde ulaşılmıştır.

Yeni plan döneminde ilimizin planına bağlı olarak oluşturacağımız stratejik planda benzer performans göstergelerine yer verilecektir.

2.3 Mevzuat Analizi

Okulumuzun çalışmalarını ilgilendiren mevzuatlar incelenmiştir. Okul Müdürlüğümüzün yasal yetki, görev ve sorumlulukları; Cumhurbaşkanlığı Teşkilatı Hakkında Cumhurbaşkanlığı Kararnamesi, T.C. Anayasası, 657 sayılı Devlet Memurları Kanunu, 1739 sayılı Millî Eğitim Temel Kanunu, Millî Eğitim Bakanlığı Okul Öncesi Eğitim ve İlköğretim Kurumları Yönetmeliği, Ortaöğretim Kurumları Yönetmeliği, Millî Eğitim Bakanlığı Eğitim Kurumları Sosyal Etkinlikler Yönetmeliği, Mesleki Ve Teknik Eğitim Yönetmeliği, esaslarına ve diğer ilgili mevzuat ve kararlara göre belirlenmiştir.

2.4 Üst Politika Belgeleri Analizi

Üst politika belgeleri;

- 12. Kalkınma Planı
- Cumhurbaşkanlığı Programı,
- Orta Vadeli Program,
- Cumhurbaşkanlığı Yıllık Programı,
- Millî Eğitim Bakanlığı Stratejik Planı,
- İl Millî Eğitim Müdürlüğü Stratejik Planı,
- İlçe Millî Eğitim Müdürlüğü Stratejik Planı

Bursa İl Millî Eğitim Müdürlüğü ve Yıldırım İlçe Millî Eğitim Müdürlüğü stratejik planları incelenerek Bu çerçevede Müdürlüğümüz 2024-2028 Stratejik Planı'nın stratejik amaç, hedef, performans göstergeleri ve stratejileri hazırlanırken bu belgelerden yararlanılmıştır.

2.5 Faaliyet Alanları ile Ürün/Hizmetlerin Belirlenmesi

2024-2028 stratejik plan hazırlık sürecinde Müdürlüğümüzün faaliyet alanları ile ürün ve hizmetlerinin belirlenmesine yönelik çalışmalar yapılmıştır. Bu kapsamda Müdürlüğümüzün faaliyetleri ve ürün ve hizmetleri belirlenmiştir. Müdürlüğümüzün faaliyet alanları ile ürün ve hizmetleri şu şekildedir:

Tablo 3. Faaliyet Alanlar/Ürün ve Hizmetler Tablosu

Faaliyet Alanı	Ürün/Hizmetler
Öğretim-eğitim faaliyetleri	Kayıt-nakil işleri Devam-devamsızlık Sınıf geçme
Rehberlik faaliyetleri	Öğrencilere rehberlik Velilere rehberlik Genel Rehberlik faaliyetleri
Sosyal, Kültürel ve sanatsal faaliyetler	Tiyatro Şiir Dinletisi Gezi Halk Oyunları Sergi Kermes
Sportif faaliyetler	Futbol, Jimnastik, Satranç,
İnsan kaynakları faaliyetleri (mesleki gelişim faaliyetleri, personel etkinlikleri...)	Hizmet içi eğitim, Personel motivasyonu faaliyetleri
Okul aile birliği faaliyetleri	
Öğrencilere yönelik faaliyetler	
Ölçme değerlendirme faaliyetleri	Gelişim ve gözlem formları
Öğrenme ortamlarına yönelik faaliyetler	
Ders dışı faaliyetler	

2.6 Paydaş Analizi

Paydaş analizinin ilk aşamasında kurumumuzun paydaşlarının kimler olduğunun tespit edilebilmesi için; kurumumuzun faaliyet ve hizmetleri ile ilgisi olanlar kimlerdir?, Kurumumuzun faaliyet ve hizmetlerini yönlendirenler kimlerdir?, Kurumumuzun sunduğu hizmetlerden yararlananlar kimlerdir?, Kurumumuzun faaliyet ve hizmetlerden etkilenenler ile faaliyet ve hizmetlerini etkileyenler kimlerdir? Sorularına cevap aranmıştır.

Paydaşların kurumla ilişkileri belirlenerek iç paydaş /dış paydaş /yararlanıcı olarak sınıflandırılması yapılmıştır.

Tablo 4. Paydaş Sınıflandırma ve Önceliklendirme Tablosu

PAYDAŞLAR	İÇ PAYDAŞ	DIŞ PAYDAŞ	ÖNCELİĞİ (5 Yüksek Öncelik -1 Düşük Öncelik)
Millî Eğitim Bakanlığı		X	5
Valilik		X	5
İl Millî Eğitim Müdürlüğü		X	5
Kaymakamlık		X	5
İlçe Millî Eğitim Müdürlüğü		X	5
Öğretmenler	X		5
Öğrenciler	X		5
Veliler	X		3
Okul Aile Birliği	X		4
Diğer çalışanlar		X	3
Uludağ Üniversitesi		X	2
Yıldırım Belediyesi		X	3
Güvenlik Güçleri (Emniyet, Jandarma)		X	3
Muhtarlık		X	3
Sivil Toplum Kuruluşları		X	3

Ek-3 Yararlanıcı Ürün/Hizmet Matrisi

Ürün Hizmet Yararlanıcı (Müşteri)	Eğitim-Öğretim (Öğün-)	Yatılılık-Bursluluk	Nitelikli İş Gücü	AR-GE, Projeler, Danışmanlık	Altyapı, Donatım Yatırım	Yayın	Rehberlik, Kurs, Sosyal etkinlikler	Mezunlar (Öğrenci)	Ölçme-Değerlendirme
Öğrenciler	√	o			√	√	√		
Veliler							√		
Üniversiteler			o	o					
Medya			o	o					
Uluslararası kuruluşlar				o		o			
Meslek Kuruluşları	o								
Sağlık kuruluşları			o						
Diğer Kurumlar									o
Özel sektör			√	o			o		

Tabloda yer paydaşların listesi okul/kurumun türüne ve yapısına göre değişiklik gösterebilir.

√ : Tamamı 0 : Bir kısmı

Paydaş anketlerine ilişkin ortaya çıkan temel sonuçlar şu şekildedir;

Öğrenci Anketi Sonuçları:

Anket sonuçları 3 üzerinden değerlendirilmiştir

Ankete Katılan Öğrenci Sayısı : 118

Öğrenci Memnuniyet Yüzdesi :2,85

Öğretmen Anketi Sonuçları:

Anket sonuçları 5 üzerinden değerlendirilmiştir

Ankete Katılan Öğretmen Sayısı : 13

Öğretmen Memnuniyet Yüzdesi :4,48

Veli Anketi Sonuçları:

Anket sonuçları 5 üzerinden değerlendirilmiştir

Ankete Katılan Veli Sayısı : 154

Veli Memnuniyet Yüzdesi :4,15

2.7 Kuruluş İçi Analiz

Kurum içi analiz çalışmasında; müdürlüğümüzün organizasyon yapısı, insan kaynakları, kurum kültürü, teknolojik bilişim altyapısı, fiziki ve mali kaynaklar yönünden ayrıntılı olarak ele alınmıştır.

SINIF VE ÖĞRENCİ BİLGİLERİ

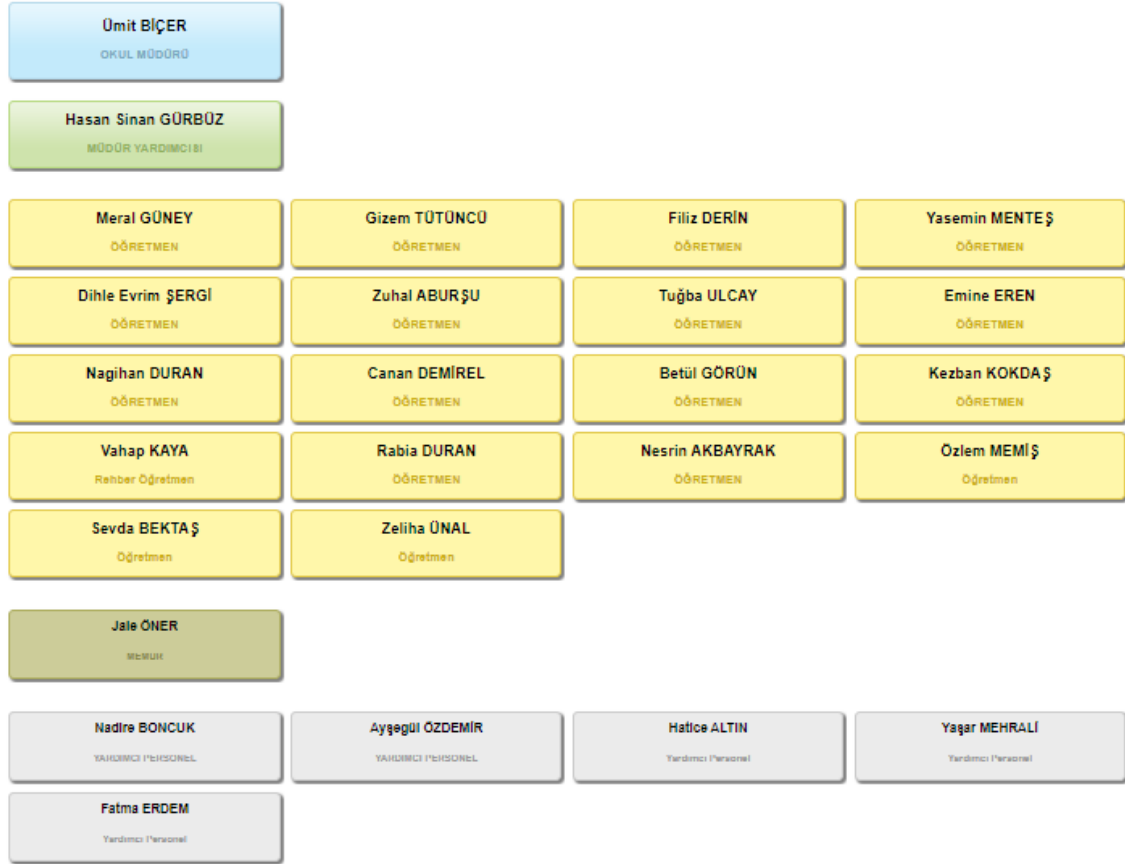
Okulumuzda yer alan sınıfların öğrenci sayıları alttaki tabloda verilmiştir.

SINIFI	ERKEK	KIZ	TOPLAM	SINIFI	ERKEK	KIZ	TOPLAM
4YAŞ A	7	12	19	5 YAŞ D	11	9	20
4 YAŞ B	11	9	20	5 YAŞ E	9	9	18
4 YAŞ C	13	5	18	5 YAŞ F	11	10	21
4 YAŞ D	11	9	20	5 YAŞ G	12	8	20
5 YAŞ A	11	9	20	5 YAŞ H	12	7	19
5 YAŞ B	11	9	20	5 YAŞ I	12	9	21
5 YAŞ C	12	6	18	5 YAŞ J	12	7	19
	76	59	135		79	59	138
							273

Yabancı Uyruklu Öğrenciler

SINIFI	Kız	Erkek	Toplam	SINIFI	Kız	Erkek	Toplam
4YAŞ A				5 YAŞ D			
4 YAŞ B		1	1	5 YAŞ E			
4 YAŞ C				5 YAŞ F			
4 YAŞ D				5 YAŞ G			
5 YAŞ A				5 YAŞ H	2	2	4
5 YAŞ B				5 YAŞ I	1	1	2
5 YAŞ C		1	1	5 YAŞ J	2	1	3
							11

2.7.1 Teşkilat Şeması



2.7.2 İnsan Kaynakları

Okulun hedefleriyle uyumlu, kurumsal ve bireysel performans için kritik olan bilgi, beceri ve tutumların tümünü kapsamalıdır. Personele ilişkin nicel veriler ile personelin sahip olduğu niteliklerin analizi yapılmıştır.

•Kurumun sahip olduğu toplam norm kadro sayısı, Okulumuzun çalışanlarına ilişkin bilgiler alta yer alan tabloda belirtilmiştir.

Unvan*	Erkek	Kadın	Toplam
Okul Müdürü ve Müdür Yardımcısı	2	0	2
Sınıf Öğretmeni	0	14	14
Rehber Öğretmen	1	0	1
Yardımcı Personel	1	5	6
Güvenlik Personeli	0	0	0
Toplam Çalışan Sayıları	4	19	23

Tablo Branşlara Göre Kurumdaki Mevcut Öğretmen Sayısı

Branşı	Kadın	Erkek	Toplam	Yüksek Lisans	Doktora
Okul Öncesi Öğretmeni	14	0	14	2	
Rehber Öğretmen		1	1	1	
Toplam	12	1	15	3	

Tablo 5. Çalışanların Görev Dağılımı

Çalışanın Ünvanı	Görevleri
Okul /Kurum Müdürü	Yönetim ve İdari İşler
Müdür Baş Yardımcısı	Yönetim ve İdari İşler
Müdür Yardımcısı	Rehberlik servisi Çalışmaları
Öğretmenler	Sınıf ve Okul Adına Çalışmalar,Nöbet Görevi
Yönetim İşleri ve Büro Memuru	İdari İşler
Aşçı	Mutfak ve Yemek Hizmetleri
Yardımcı Hizmetler Personeli	Sınıfların,Okulun Genel Temizliği,Karşılama,Güvenlik

Tablo 6. İdari Personelin Hizmet Süresine İlişkin Bilgiler

Hizmet Süreleri	2023 Yıl İtibarıyla	
	Kişi Sayısı	%
1-4 Yıl		
5-6 Yıl		
7-10 Yıl	1	50
10.....Üzeri	1	50

Tablo 7. Okul/Kurumda Oluşan Yönetici Sirkülasyonu Oranı

	Yıl İçerisinde Okul/Kurumdan Ayrılan Yönetici Sayısı			Yıl İçerisinde Okul/Kurumda GöreveBaşlayan Yönetici Sayısı		
	2021	2022	2023	2021	2022	2023
TOPLAM		1	2		1	2

Tablo 8. Öğretmenlerin Hizmet Süreleri (Yıl İtibarıyla)

Hizmet Süreleri	Branşı	Kadın	Erkek	Hizmet Yılı	Toplam
1-3 Yıl					
4-6 Yıl	Okul Öncesi Öğretmeni	1	0		1
7-10 Yıl	Okul Öncesi Öğretmeni	3	0		3
11-15 Yıl	Okul Öncesi Öğretmeni	7	0		7
11-15 Yıl	Rehber Öğretmen	0	1		1
16-20 Yıl	Okul Öncesi Öğretmeni	1	0		1
20 ve üzeri	Okul Öncesi Öğretmeni	0	0		0

Tablo 9. Kurumdaki Mevcut Hizmetli/ Memur Sayısı

	Görevi	Erkek	Kadın	Toplam
1	Memur	-	-	
2	Hizmetli	1	5	6

Tablo 10. Okul/kurum Rehberlik Hizmetleri

Mevcut Kapasite				Mevcut Kapasite Kullanımı ve Performans					
Rehber Öğretmen Norm Sayısı	Görev Yapan Rehber Öğretmen Sayısı	İhtiyaç Duyulan Rehber Öğretmen Sayısı	Görüşme Odası Sayısı	Rehberlik Hizmeti Alan			Rehberlik Hizmetleri İle İlgili Düzenlenen Eğitim/Paylaşım Toplantısı vb. Faaliyet Sayısı		
				Öğrenci Sayısı	Öğretmen Sayısı	Veli Sayısı	Öğretmenlere Yönelik	Öğrencilere Yönelik	Velilere Yönelik
1	1	0	1	72	14	111	6	6	9

2.7.3 Teknolojik Düzey

Okulumuzun bilgisayar donanımı, internet, fotokopi ve diğer teknolojik imkanları yeterli durumdadır. Öğretmenlerimizin ve diğer personellerimizin teknolojik okur yazarlığı yeterli düzeydedir. Okulumuz hizmetlerinin yararlanıcılara daha hızlı ve etkili şekilde sunulması için güncel teknolojik araçlar etkin bir biçimde kullanılmaktadır.

Tablo 11. Teknolojik Araç-Gereç Durumu

Araç-Gereçler	2021	2022	2023	İhtiyaç
Masaüstü Bilgisayar Sayısı	9	9	10	0
Taşınabilir Bilgisayar Sayısı	2	2	2	2
Yazıcı Sayısı	3	3	3	1
Tarayıcı	1	2	3	2
Projeksiyon Sayısı	1	1	1	0
Fotokopi Makinesi	1	1	1	1
Kamera Sistemi	1	1	1	1
Ses Sistemi	1	1	1	1
TV Sayısı	7	7	7	0
İnternet Bağlantı Hızı	24 Mbps	VDSL		

Tablo 12. Fiziki Mekân Durumu

Fiziki Mekân	Var	Yok	Adedi	İhtiyaç	Açıklama
Öğretmen Çalışma Odası		X		1	
Ekipman Odası(Depo)		X	0	1	
Kütüphane		X		1	
Rehberlik Servisi	X		1	0	
Resim Odası		X		1	
Müzik Odası		X		1	
Çok Amaçlı Salon	X				
Spor Salonu		X			
Fen Laboratuvarı		X		1	
Bilgisayar Laboratuvarı		X		1	
Tasarım Beceri Atölyesi		X		1	

2.7.4 Mali Kaynaklar

Okulumuzun genel bütçe ödenekleri, okul aile birliđi gelirleri ve diđer katkılarda dâhil olmak üzere gelir ve giderlerine ilişkin son iki yıl gerçekleşme bilgileri alttaki tabloda verilmiştir.

Tablo 13. Kaynak Tablosu

Kaynaklar	2024	2025	2026	2027	2028
Genel Bütçe					
Okul Aile Birliđi	5.000.000	8.000.000	13.000.000	17.000.000	22.000.000
Özel İdare	-	-	-	-	-
Kira Gelirleri	-	-	-	-	-
Döner Sermaye	-	-	-	-	-
Dış Kaynak/Projeler	-	-	-	-	-
Diđer	-	-	-	-	-
TOPLAM	5.000.000	8.000.000	13.000.000	17.000.000	22.000.000

Tablo 14. Harcama Kalemleri

Harcama Kalemi	Çeşitleri
Personel	Sözleşmeli olarak çalışan personelin (sekreter temizlik, güvenlik) ücret, vergi, sigorta vb. giderleri
Onarım	Okul/kurum binası ve tesisatlarıyla ilgili her türlü küçük onarım; makine, bilgisayar, yazıcı vb. bakım giderleri
Sosyal-sportif faaliyetler	Etkinlikler ile ilgili giderler
Temizlik	Temizlik malzemeleri alımı
Gıda	Gıda malzemeleri alımı
Kırtasiye	Her türlü kırtasiye ve sarf malzemesi giderleri

2.7.5 İstatistiki Veriler

ÖĞRENCİ DURUMU	2020-2021	2021-2022	2022-2023
Genel Öğrenci mevcudu	221	282	306
Ortalama Sınıf Mevcudu	17	21	22
Mevcudu en fazla olan sınıf öğrenci sayısı	14	26	29
Mevcudu en az olan sınıf öğrenci sayısı	22	19	16

2.8 Çevre Analizi (PESTLE)

Çevre analiziyle okul/kurum üzerinde etkili olan veya olabilecek politik, ekonomik, sosyo-kültürel, teknolojik, yasal çevresel dış etkenlerin tespit edilmesi amaçlanır. Dış çevreyi oluşturan unsurlar (nüfus, demografik yapı, coğrafi alan, kentsel gelişme, sosyokültürel hayat, ekonomik, sosyal, politik, kültürel durum, çevresel, teknolojik ve rekabete yönelik etkenler vb.) okul ve kurumun kontrolü dışındaki koşullara bađlı ve farklı eğilimlere

sahiptir. Bu unsurlar doğrudan veya dolaylı olarak okul/kurumun faaliyet alanlarını etkilemektedir.

Tablo 15. PESTLE Analiz Tablosu

Politik-Yasal etkenler	Ekonomik etkenler
Kalkınma Planı ve Orta Vadeli Program, Bakanlık, il ve ilçe stratejik planlarının incelenmesi, Yasal yükümlülüklerin belirlenmesi, Oluşturulması gereken kurul ve komisyonlar, Okul/kurum çevresindeki politik durum.	Okul/kurumun bulunduğu çevrenin genel gelir durumu, İş kapasitesi, Okul/kurumun gelirini arttırıcı unsurlar, Okul/kurumun giderlerini arttıran unsurlar, Tasarruf sağlama imkânları, Mal-ürün ve hizmet satın alma imkânları, Kullanılabilir bütçe
Sosyokültürel etkenler	Teknolojik etkenler
Ailelerin ve öğrencilerin bilinçlenmeleri, Aile yapısındaki değişimler (geniş aileden çekirdek aileye geçiş, erken yaşta evlenme vs.), Nüfus artışı, Göç, Nüfusun yaş gruplarına göre dağılımı, Hayat beklentilerindeki değişimler (Hızlı para kazanma hırısı, lüks yaşama düşkünlük, kırsal alanda kentsel yaşam), Beslenme alışkanlıkları, Değerler, mesleki etik kuralları vb.	e- Devlet uygulamaları, Dijital Platformlar üzerinden uzaktan eğitim imkânları, Okul/kurumun sahip olmadığı teknolojik araçlar Personelin ve öğrencilerin teknoloji kullanım kapasiteleri, Personelin ve öğrencilerin sahip olduğu teknolojik araçlar, Teknoloji alanındaki gelişmeler Teknolojinin eğitimde kullanımı
Çevresel Etkenler	
Bitki örtüsü, Doğal kaynakların korunması için yapılan çalışmalar, Çevrede yoğunluk gösteren hastalıklar, Doğal afetler (deprem kuşağında bulunma, Covid 19, kene vakaları vb.)	

2.9 Güçlü ve Zayıf Yönler ile Fırsatlar ve Tehditler (GZFT) Analizi

Güçlü Yönler

Öğrenciler	1.Öğrenci sayısının sınıflarda dengeli dağılımı 2.Sınıflarda öğrenci sayısının 24 ve altında olması
Çalışanlar	1. Güçlü ve deneyimli öğretmen kadrosu 2. Çalışanlarımızın uyumlu ve iş birliği içinde çalışma ve kurum kültürüne sahip olması 3. Öğretmen yönetici iş birliğinin güçlü olması
Veliler	1.Okul Aile İşbirliğine önem veren velilerimizin olması 2.Veli iletişiminin güçlü olması 3.Okul Aile Birliğinin aktif çalışması
Bina ve Yerleşke	1. Konum olarak merkezi bir yerleşim yerinde olması 2. Okul fiziki yapısının iyi durumda olması 3. Sınıflardaki öğrenme merkezlerinin okul öncesi eğitim programına göre oluşturulmuş olması 4. Okula ulaşımın kolay olması 5.Okula yakın bir hastanenin bulunması 6.Okul bahçesinin dış mekan etkinlikleri için uygun olması

Donanım	1.ADSL bağlantısının olması 2.Güvenlik kameralarının olması 3.Her sınıfta Akıllı Tahta bulunması
Bütçe	1.Okul bütçesinin var olması ve bütçenin veli katkılarıyla oluşması
Yönetim Süreçleri	1. Yönetim kadrosunun kadrolu yöneticilerden oluşması 2. Şeffaf, paylaşımcı, değişime açık bir yönetim anlayışının bulunması 3.Komisyonların etkin çalışması 4.Yeniliklerin okul yönetimi ve öğretmenler tarafından takip edilerek uygulanması
İletişim Süreçleri	1. Dış paydaşlara yakın bir konumda bulunması 2. Okulun diğer okul ve kurumlarla işbirliği içinde olması 3.Okul yönetici ve öğretmenlerinin ihtiyaç duyduğunda İlçe Millî Eğitim Müdürlüğü yöneticilerine ulaşabilmesi 4.Okul Aile Birliğinin iş birliğine açık olması 5.STK ve yerel yönetimlerle işbirliği içinde olunması 6. Üniversite ile işbirliğinde olunması
Diğer	1. Rehberlik normunun yeniden verilmesiyle rehberlik servisinin aktif çalışmaya başlaması 2. Temizlik ve hijyene dikkat edilmesi 3.Çeşitli proje ve uygulamalar kapsamında okulun uygulayıcı okul olarak seçilmesi 4. Okulumuzun güçlü bir bilgi birikimine ve deneyime sahip olması 5.Öğretmenlik deneyimi ve beceri eğitimi için öğretmen aday öğrencilerinin okulumuzda eğitim alıyor olması 6.Beyaz Bayrak, Beslenme Dostu Okul ve Temiz Okul olmamız 7.Bağımsız bir anaokulu olmamız yeterli personel çalışması ve ihtiyaçların giderilebilmesi

Zayıf Yönler

Öğrenciler	1.Öğrenciler arası sosyal - kültürel ve sosyal-ekonomik farklılıklar 2.Bazı Öğrencilerin şiddet eğilimli olması 3.Öğrencilerde Teknolojik bağımlılığı 4.Kaynaştırma öğrencilerin eğitiminin kalabalık sınıflarda zorlaşması
Çalışanlar	1.Okulun kadrolu hizmetlisinin bulunmaması 2.Öğretmenlerin dinlenme saatlerinin olmaması 3.Bireysel performansların takdir ve ödüllendirmelerinin okul dışı üst yönetimleri tarafından yapılamaması
Veliler	1.Velilerin okul ve eğitim öğretime yönelik olumsuz tutumları 2.Çevrenin ve ailelerin okuldan yüksek beklentileri 3.Velilerin sürekli eğitim öğretim dışı hususlarda öğrencileri hakkında öğretmenlerden bilgi talep etmesi 4.Parçalanmış ailelere mensup öğrenci sayısının fazlalığı 5.Özel gereksinimli olan bireylerin ailelerinin kabullenme aşamasının zorluğu

Bina ve Yerleşke	1. Okulun cadde üzerinde bulunmasından kaynaklanan güvenlik sorunu 2. Öğretmenler odasının olmaması 3. İkili eğitimin ders dışı sosyal faaliyet ve sosyal kulüp çalışmalarına fırsat vermemesi 4. Okul binasının farklı etkinlikler yapmak için uygun olmaması 5. Okul bahçesinin çok küçük olması 6. Servis araç yolunun olmaması
Donanım	1. Konferans salonunun olmaması 2. Okulda bir spor salonunun olmaması 3. İnternet erişim kısıtlılığı 4. Rehberlik servisinin fiziki koşullarının yetersizliği 5. Okul bahçesinin onarım ihtiyacı 6. Destek eğitim odalarının öğretmen yetersizliğinden kullanılamaması
Bütçe	1. Okulun temizlik, personel, beslenme ve benzeri ihtiyaçları için veliler tarafından verilen ücretin yetersiz kalması 2. Sosyal etkinliklerin çeşitlendirilebilmesi için yeterli kaynağın olmaması
Yönetim Süreçleri	1. Personel verimliliğinin düşük olması
Diğer	1. Ulusal Sergi ve Yarışmalara (resim branş öğretmen yokluğu) Katılım Sayısının Arttırılması 2. Sportif yarışmalara branş öğretmeni olmadığından dolayı katılımın olamaması

Fırsatlar

Politik	Yönetmeliğin eğitim ve öğretime erişim hususunda yaşanan sıkıntıların çözümünde olumlu katkı sağlaması
Ekonomik	Eğitim öğretim ortamları ile hizmet birimlerinin fiziki yapısının geliştirilmesini ve eğitim yatırımların artmasının sağlaması Eğitime ayrılan kaynakların yeterli olması Hayırseverler varlığı
Sosyolojik	Yabancı uyruklu sığınmacıların topluma uyumunu kolaylaştıran sosyal yapı İlimizde iki üniversitenin varlığı İlin tarihi ve coğrafi dokusunun zenginliği Manevi ve kültürel zenginlik
Teknolojik	Teknoloji aracılığıyla eğitim öğretim faaliyetlerinde ihtiyaca göre altyapı, sistem ve donanımların geliştirilmesi ve kullanılması ile öğrenme süreçlerinde dijital içerik ve beceri destekli dönüşüm imkânlarına sahip olunması
Mevzuat-Yasal	Bakanlığın mevzuat çalışmalarında yeni sisteme uyum sağlamada yasal dayanaklara sahip olması
Ekolojik	Çevre duyarlılığı olan kuramların MEB ile iş birliği yapması, uygulanan müfredatta çevreye yönelik tema ve kazanımların bulunması Çevre ve doğal afet bilincindeki artış

Tehditler

Politik	Eğitim politikalarının sık değişmesi
Ekonomik	Bölge imkanlarının kısıtlı olması Velilerin ekonomik durumunun değişken olması Teknolojinin hızlı gelişmesiyle birlikte yeni üretilen cihaz ve makinelerin maliyeti
Sosyolojik	Kamuoyunun eğitim öğretimin kalitesine ilişkin beklenti ve algısının farklı olması Olumsuz çevre koşullarından kaynaklı rehberlik ihtiyacı Kitle iletişim araçlarının olumsuz etkileri İlin yabancı uyruklu yoğun göç alması

Teknolojik	Hızlı ve değişken teknolojik gelişmelere zamanında ayak uydurulmanın zorluğu, bazı öğretmenler ile öğrencilerin teknolojik cihazları kullanma becerisinin istenilen düzeyde olmaması, Teknolojinin kişiler üzerindeki olumsuz etkileri
Mevzuat-Yasal	Değişen mevzuatı uyumlaştırmak için sürenin sınırlı oluşu Velilerin eğitime yönelik mevzuatı yeterince takip etmemeleri
Ekolojik	Toplumun çevresel risk faktörleri konusunda kısmi duyarsızlığı, çevre farkındalığının azlığı Çevrenin korunmasına yeterli özenin gösterilmemesi

2.10 Tespit ve İhtiyaçların Belirlenmesi

Durum analizi çerçevesinde gerçekleştirilen tüm çalışmalardan elde edilen veriler; paydaş anketleri, toplantı tutanakları vs. göz önünde bulundurularak özet bir bakış geliştirilmesi sürecidir. Oluşturulan tablo amaç ve hedeflere ulaşmak için temel yapıyı oluşturacaktır.

Durum Analizi Aşamaları	Tespitler	İhtiyaçlar
Uygulanmakta Olan Stratejik Planın Değerlendirilmesi	İzleme ve değerlendirme çalışmalarında eksiklikler saptanmıştır.	İzleme ve değerlendirme için etkin bir sistem kurulması
Paydaş Analizi	Kurum Kültürü oluşumundaki eksiklikler Kurum içi işbirliğindeki eksiklikler Aileler ile iletişim ve iş birliği yetersizdir	Aileler ile ilişkileri güçlendirecek bir çalışmaların güçlendirilmesi
Okul İçi Analiz	Teknolojik altyapı yetersizliği Okul ihtiyaçlarının yeterince sağlanamaması	Teknolojik altyapının güçlendirilmesi Okul inşaat,tamir ve tadilat ihtiyaçlarının sağlanması

3.BÖLÜM

GELECEĞE BAKIŞ

3. GELECEĞE BAKIŞ

Okul Müdürlüğümüzün Misyon, vizyon, temel ilke ve değerlerinin oluşturulması kapsamında öğretmenlerimiz, öğrencilerimiz, velilerimiz, çalışanlarımız ve diğer paydaşlarımızdan alınan görüşler, sonucunda stratejik plan hazırlama ekibi tarafından Misyon, Vizyon, Temel Değerler aşağıdaki şekilde belirlenmiştir.

3.1 Misyon

Değişen ve gelişen dünyaya uyum sağlayan, Atatürk İlke ve İnkılaplarına bağlı, vatanını, bayrağını seven, çağdaş, paylaşımcı, çevresiyle ve kendisiyle barışık, özgüveni olan ve alanında lider bireyler yetiştirmek.

3.2 Vizyon

Çalışanların sürekli gelişimini sağlayan, öğrencilerin bireysel özelliklerine göre eğitim veren, kalitede sürekliliğin ve her koşulda en iyinin adresi olmak.

3.3 Temel Değerler

- 1.Fırsat eşitliği
- 2.Kültürel ve sanatsal duyarlılık
- 3.İnsan, toplum, bilim ve çevre duyarlılığı
- 4.Din, ahlak ve değerlere bağlılık
- 5.Hukuk ve adalet
- 6.Katılımcılık ve istişare kültürü
- 7.Tarafsızlık, hesap verebilirlik ve şeffaflık
- 8.Sorumluluk
- 9.Vatanseverlik
10. İşbirliğine Açıklık

3.4 Amaç, Hedef ve Performans Göstergesi ile Stratejiler

Tema 1 :Eğitime Ve Öğretime Erişim Ve Katılım

Amaç 1: Öğrencilerin eğitim öğretime etkin katılımlarıyla donanımlı olarak bir üst öğrenime geçişi sağlanacaktır.

Hedef 1.1: Okul öncesi eğitime erişim artırılabacaktır.

Tema 2 :Eğitim Öğretimde Kalite

Amaç 2: Öğrencilerin kaliteli eğitime erişimleri fırsat eşitliği temelinde artırılarak tüm gelişim alanlarını kapsayacak şekilde çok yönlü gelişimleri sağlanacaktır.

Hedef 2.1: Okul öncesi eğitiminin niteliği artırılabacaktır.

Tema 3 :Kurumsal Kapasite

Amaç 3:Eğitim ve öğretim faaliyetlerinin daha nitelikli olarak verilebilmesi için okulumuzun kurumsal kapasitesi güçlendirilecektir

Hedef 3.1:Eğitim kalitesinin artırılmasına yönelik çalışanların mesleki gelişimleri desteklenecektir.

Hedef 3.2:Eğitim kalitesinin artırılmasına yönelik okulun fiziki kapasitesi artırılabacaktır.

Hedef 3.3:Eğitim kalitesinin artırılmasına yönelik okulun teknik, materyal, mekan, alan imkanları artırılabacaktır.

TEMA	EĞİTİM-ÖĞRETİME ERİŞİM ve KATILIM								
Amaç 1	Öğrencilerin eğitim öğretime etkin katılımlarıyla donanımlı olarak bir üst öğrenime geçişi sağlanacaktır.								
Hedef 1.1	Okul öncesi eğitime erişim artırılabacaktır.								
Performans Göstergeleri	Hedef Etkisi	Başlangıç Değeri	2024	2025	2026	2027	2028	İzleme Sıklığı	Rapor Sıklığı
PG 1.1.1 Aday kayıttaki bir sonraki yıl ilkokula başlayacak olan çocuklardan okula kayıt olanların oranı (%)	35	%60	%65	%70	%80	%85	%90	6 AY	YILLIK
PG 1.1.2 Tüm dersliklerin doluluk oranı (%)	35	%80	%85	%85	%90	%95	%100	6 AY	YILLIK
PG 1.1.3 Ebeveynine aile eğitimi verilen okul öncesi çocuk sayısı	30	55	70	100	120	150	200	6 AY	YILLIK
Koordinatör Birim	Okul İdaresi ve Rehberlik Servisi								
İş birliği Yapılacak Birimler	Okul idaresi , Rehberlik Servisi								
Riskler	Kayıtlarda öğrencilerin adres bilgilerinin olmaması Velilerin toplantılara ilgisiz kalması								
Stratejiler	S1 Kayıt döneminde bir sonraki yıl ilkokula başlayacak olan çocuklar başta olmak üzere, tüm çocukların aileleri ile iletişime geçilerek okul öncesi eğitime kayıtlı ilgili gerekli bilgilendirme yapılacaktır. S2 Okul öncesi eğitimde ebeveyn bilgilendirme çalışmaları yapılacaktır. S3 Tüm derslikler tam kapasite kullanılacaktır. S4 İhtiyaç dâhilinde (aday kayıttaki fazla çocuk olması durumunda) ikili eğitim uygulaması yapılacaktır. S5 Aileye düşen maliyeti azaltmaya yönelik iş birliği, protokol veya projeler geliştirilecektir.								
Maliyet Tahmini	10.000								
Tespitler	Veliler okul öncesi eğitime yeterince ilgi göstermiyor.								
İhtiyaçlar	İlgili kurumlarla protokoller yapılarak eğitim öğretim maliyeti azaltılmalı								

TEMA	EĞİTİM-ÖĞRETİMDE KALİTE								
Amaç 2	Öğrencilerin kaliteli eğitime erişimleri fırsat eşitliği temelinde artırılarak tüm gelişim alanlarını kapsayacak şekilde çok yönlü gelişimleri sağlanacaktır.								
Hedef 2.1	Okul öncesi eğitiminin niteliği artırılabacaktır.								
Performans Göstergeleri	Hedef Etkisi	Başlangıç Değeri	2024	2025	2026	2027	2028	İzleme Sıklığı	Rapor Sıklığı
PG 2.1.1 -Portfolyo hazırlanan çocuk oranı (%)	25	0	% 60	% 70	%80	%90	%100	6 AY	YILLIK
PG 2.1.2 Eğitim öğretim yılı süresince açık hava etkinliği yapılan eğitim günü oranı (%)	25	%20	%30	%40	%50	%55	%60	6 AY	YILLIK
PG 2.1.3 Eğitsel değerlendirme ve tanılama hakkında bilgilendirme yapılan veli sayısı	25	0	5	10	15	20	20	6 AY	YILLIK
PG 2.1.4 Eğitsel değerlendirme ve tanılama hakkında bilgilendirme yapılan öğretmen oranı (%)	25	%50	%60	%70	%80	%90	%100	6 AY	YILLIK
Koordinatör Birim	Okul İdaresi , Öğretmenler ve Rehberlik Servisi								
İş birliği Yapılacak Birimler	Rehberlik Servisi , Öğretmenler ve Veliler								
Riskler	Velilerin Rehberlik Servisinin yaptığı toplantılara katılım oranının düşük olması								
Stratejiler	S1 Bakanlıkça hazırlanan e-Portfolyo sistemine her çocuk için veri girişi gerçekleştirilecektir. S2 Okul öncesi eğitim sürecinde, her gün açık hava etkinliğine yer verilecektir. S3 Okul bahçeleri geleneksel oyunlara uygun şekilde düzenlenecektir. S4 Okul öncesi eğitimde okul-aile iş birliği geliştirilecektir. S5 Eğitsel değerlendirme ve tanılama sürecine yönelik olarak velilere yönelik bilgilendirme çalışmaları yapılması sağlanacaktır.								
Maliyet Tahmini	50.000								
Tespitler	Açık alan etkinlikleri için uygun bahçe alanımız yeterli seviye de değil								
İhtiyaçlar	Maddi ihtiyaçlar ve ilgili kuruluşlardan bahçe düzenlemesi ile alakalı destek gerekmektedir.								

TEMA	KURUMSAL KAPASİTE								
Amaç 3	Okul öncesi eğitim kurumlarının, eğitimin temel ilkeleri doğrultusunda niteliğini arttırmak amacıyla kurumsal kapasite geliştirilecektir.								
Hedef 3.1	Eğitim ve öğretimin sağlıklı ve güvenli bir ortamda gerçekleştirilmesi için okul sağlığı ve güvenliği geliştirilecektir.								
Performans Göstergeleri	Hedefe Etkisi	Başlangıç Değeri	2024	2025	2026	2027	2028	İzleme Sıklığı	Rapor Sıklığı
PG 3.1.1 Okulda yaşanan kaza sayısı	20	5	5	4	4	4	3	6 AY	YILLIK
PG 3.1.2 Teknoloji bağımlılığıyla mücadele ile ilgili konularda eğitim alan çocuk sayısı	20	70	100	120	150	200	280	6 AY	YILLIK
PG 3.1.3 Akran zorbalığı ve siber zorbalıkla ilgili konularda eğitim alan veli sayısı	20	70	100	120	150	200	280	6 AY	YILLIK
PG 3.1.4 Hijyen, gıda güvenliği, bulaşıcı hastalıklar ile ilgili konularda eğitim alan öğretmen sayısı	20	0	2	3	4	5	7	6 AY	YILLIK
PG 3.1.5 Afet ve acil durum tatbikat sayısı	20	2	3	4	5	6	7	6 AY	YILLIK
Koordinatör Birim	Okul idaresi								
İş birliği Yapılacak Birimler	Rehberlik Servisi , İl Sağlık Müdürlüğü								
Riskler	Velilerin yapılan bilgilendirme faaliyetlerine ilgisiz kalması								
Stratejiler	<p>S1 Eğitim ortamları iş sağlığı ve güvenliği yönergesine uygun hâle getirilecektir.</p> <p>S2 Öğrenci, öğretmen ve velilerde farkındalık oluşturmak için bağımlılıkla mücadele, akran zorbalığı, siber zorbalık, sağlıklı beslenme ve obezite, hijyen, bulaşıcı hastalıklar ve gıda güvenliği gibi konularda alan uzmanları ile iş birliğinde eğitimler düzenlenecektir.</p> <p>S3 Doğa, insan ve teknoloji kaynaklı (deprem, sel, heyelan, yangın, çığ ve salgın hastalıklar vd.) konularında alan uzmanları ile iş birliğinde öğretmen, öğrenci ve velilere farkındalık eğitimleri verilecektir.</p> <p>S4 Okulun afet ve acil durum eylem planının güncel tutulması sağlanacaktır.</p> <p>S5 Afet ve acil durum tatbikatları düzenlenecektir.</p>								
Maliyet Tahmini	10.000								
Tespitler	Veliler rehberlik servisinde yapılan etkinliklere yeterli ilgi göstermiyor ve farkındalık eğitimleri ilgili kuruluşlar tarafından yapılmalı.								
İhtiyaçlar	STK ve Afet ile alakalı birimlerden destek almak								

TEMA	KURUMSAL KAPASİTE								
Amaç 4	Okul öncesi eğitim kurumlarının, eğitimin temel ilkeleri doğrultusunda niteliğini arttırmak amacıyla kurumsal kapasite geliştirilecektir.								
Hedef4.1	Okul öncesi eğitim kurumlarında fiziki mekânların okulun ihtiyaç ve hedefleri doğrultusunda iyileştirilmesi sağlanacaktır.								
Performans Göstergeleri	Hedefe Etkisi	Başlangıç Değeri	2024	2025	2026	2027	2028	İzleme Sıklığı	Rapor Sıklığı
PG 4.1.1 Okulda iyileştirilen fiziki mekân sayısı.	25	1	2	2	3	4	5	6 AY	YILLIK
PG 4.1.2 Okulda düzenleme yapılan açık hava oyun alanı sayısı	25	0	1	1	2	2	2	6 AY	YILLIK
PG 4.1.3 İyileştirme yapılan kütüphane sayısı	25	0	1	1	1	1	1	6 AY	YILLIK
PG 4.1.4 Okulda düzenleme yapılan atölye sayısı	25	0	1	2	4	5	7	6 AY	YILLIK
Koordinatör Birim	Okul İdaresi								
İş birliği Yapılacak Birimler	Okul Aile Birliği , İlçe Belediye Başkanlığı , Milli Eğitim İl Müdürlüğü ve hayırseverler								
Riskler	Yüksek Maliyet								
Stratejiler	<p>S1. Fiziki mekânların (derslikler, spor salonu, kütüphaneler, atölyeler, açık hava oyun alanları vb.) iyileştirilmesi için kamu idareleri, belediyeler ve hayırseverlerle vb. iş birlikleri yapılacaktır.</p> <p>S2. Okul öncesi eğitimde okul-aile iş birliği, farkındalık geliştirme, bilgilendirme çalışmaları yapılacaktır.</p> <p>S3. Okulun eksiklikleri yerinde tespit edilerek zamanında ödenek talebinde bulunulacaktır.</p> <p>S4. Okul, aile ve çevre iş birliği yapılarak fiziki mekânlar iyileştirilecektir.</p>								
Maliyet Tahmini	100.000								
Tespitler	Parasal konularda yardım alınmalı.								
İhtiyaçlar	Maddi ihtiyaçlar ve hayırsever desteğine ihtiyaç duyulmakta.								

TEMA	KURUMSAL KAPASİTE								
Amaç 5	Eğitim ve öğretimin niteliğinin geliştirilmesi sağlanacaktır.								
Hedef 5.1	Kurum personelinin mesleki gelişimlerinin artırılması sağlanacaktır.								
Performans Göstergeleri	Hedef Etkisi	Başlangıç Değeri	2024	2025	2026	2027	2028	İzleme Sıklığı	Rapor Sıklığı
PG 5.1.1 Yüz yüze hizmet içi eğitim alan öğretmen sayısı	25	%25	%30	%35	%50	%80	%100	6 AY	YILLIK
PG 5.1.2 Ulusal uluslararası projelere katılım sağlayan öğretmen sayısı	25	%20	%25	%30	%30	%35	%40	6 AY	YILLIK
PG 5.1.3 Yüksek lisans eğitimini sürdüren öğretmen sayısı	25	%10	%15	%20	%25	%30	%50	6 AY	YILLIK
PG 5.1.4 Yöneticilere yönelik düzenlenen eğitim sayısı	25	2	3	4	6	8	10	6 AY	YILLIK
Koordinatör Birim	Okul İdaresi								
İş birliği Yapılacak Birimler	Milli Eğitim Bakanlığı , Yükseköğretim Kurumları,								
Riskler									
Stratejiler	<p>S1 Okul Öncesi Eğitim Kurumları yöneticilerinin ve öğretmenlerin mesleki gelişim ihtiyaçları tespit edilerek bu ihtiyaçları gidermeye yönelik bir mesleki gelişim planı hazırlanacaktır.</p> <p>S2 Bakanlık, diğer kurum ve kuruluşlarla yapılan iş birlikleri kapsamında yardımcı personelin görev alanı ile ilgili iş başı eğitim almaları sağlanacaktır.</p> <p>S3 Okul Öncesi Eğitim Kurumları öğretmenlerinin alanlarında mesleki gelişimlerini ve öğretmenlik yeterliklerini geliştirmek için mahalli ve merkezi düzeyde eğitim almaları sağlanacaktır.</p> <p>S4 Okul Öncesi Eğitim Kurumları yöneticilerinin ve öğretmenlerin dijital platformlar aracılığıyla verilen eğitimlere katılmaları teşvik edilecektir.</p> <p>S5 Okul Öncesi Eğitim Kurumları personelinin motivasyon, iş doyumu ve kurumsal bağlılık düzeylerini artıracak çalışmalar yapılacaktır.</p>								
Maliyet Tahmini	0								
Tespitler	Hizmet içi eğitim faaliyetleri daha etkili uygulanmalı								
İhtiyaçlar	Personelin motivasyonu için uygun okul iklimi oluşturulmalı								

4.BÖLÜM

MALİYETLENDİRME

4. MALİYETLENDİRME

2024 -2028 stratejik planı hedeflerin, performans göstergelerinin gerçekleşmesine yönelik yapılacak faaliyetler göz önünde bulundurularak hedefe ve amaca ilişkin tahmini maliyet hesaplanmıştır.

Tablo 16 Tahmini Maliyet Tablosu

	2024	2025	2026	2027	2028	Toplam Maliyet
Amaç 1	2.000,00 ₺	2.000,00 ₺	2.000,00 ₺	2.000,00 ₺	2.000,00 ₺	10.000,00 ₺
Hedef 1.1	2.000,00 ₺	2.000,00 ₺	2.000,00 ₺	2.000,00 ₺	2.000,00 ₺	10.000,00 ₺
Amaç 2	10.000,00 ₺	10.000,00 ₺	10.000,00 ₺	10.000,00 ₺	10.000,00 ₺	50.000,00 ₺
Hedef 2.1	10.000,00 ₺	10.000,00 ₺	10.000,00 ₺	10.000,00 ₺	10.000,00 ₺	50.000,00 ₺
Amaç 3	22.000,00 ₺	22.000,00 ₺	22.000,00 ₺	22.000,00 ₺	22.000,00 ₺	110.000,00 ₺
Hedef 3.1	2.000,00 ₺	2.000,00 ₺	2.000,00 ₺	2.000,00 ₺	2.000,00 ₺	10.000,00 ₺
Hedef 3.2	20.000,00 ₺	20.000,00 ₺	20.000,00 ₺	20.000,00 ₺	20.000,00 ₺	100.000,00 ₺
Hedef 3.3	0, 00 ₺	0, 00 ₺	0, 00 ₺	0, 00 ₺	0, 00 ₺	0, 00 ₺
Genel Yönetim Giderleri	25.000,00 ₺	35.000,00 ₺	50.000,00 ₺	65.000,00 ₺	80.000,00 ₺	255.000,00 ₺
TOPLAM	59.000,00 ₺	69.000,00 ₺	84.000,00 ₺	99.000,00 ₺	114.000,00 ₺	425.000,00 ₺

5.BÖLÜM

İZLEME VE DEĞERLENDİRME

5. İZLEME VE DEĞERLENDİRME

İzleme, stratejik plan uygulamasının sistematik olarak takip edilmesi ve raporlanmasıdır. Değerlendirme ise, uygulama sonuçlarının amaç ve hedeflere kıyasla ölçülmesi ve söz konusu amaç ve hedeflerin tutarlılık ve uygunluğunun analizidir.

Plan dönemi içerisinde ve her öğretim yılı sonunda okulumuzun stratejik planı uyarınca yürütülen faaliyetlerimizi, önceden belirttiğimiz performans göstergelerine göre hedef ve gerçekleşme durumu ile varsa meydana gelen sapmaların nedenlerini açıkladığımız, okulumuz hakkında genel ve mali bilgileri içeren izleme ve değerlendirme raporu hazırlanacaktır. Faaliyet raporları 6 aylık ve yıllık olarak hazırlanacaktır.

EKLER :

NO	ÖĞRENCİ ANKETİ	Katılıyorum	Kararsızım	Katılmıyorum
01-	Okulumu seviyorum.	()	()	()
02-	Okulumun her yeri temizdir.	()	()	()
03-	Öğretmenim beni seviyor ve bana yardımcı oluyor	()	()	()
04-	Okul personeli beni seviyor ve bana yardımcı oluyor	()	()	()
05-	Okulda eğlenceli etkinlikler var	()	()	()

NO	ÖĞRETMENLER İÇİN KONU BAŞLIKLARI	Kesinlikle Katılıyorum	Katılıyorum	Kararsızım	Kesinlikle Katılmıyorum	Katılmıyorum
		()	()	()	()	()
01-	Okulun misyonu ve vizyonunu tam olarak anlıyorum.	()	()	()	()	()
02-	Okulda eğitim ve yönetim kalitesi sürekli olarak gelişiyor.	()	()	()	()	()
03-	Okul temiz ve hijyeniktir.	()	()	()	()	()
04-	Okulumuz mesleki yeterliliğimi geliştirmek için eğitim fırsatları sunuyor.	()	()	()	()	()
05-	Okul yönetimimiz öğretmenleri etkin bir şekilde yönlendirir.	()	()	()	()	()
06-	Okulumuz, öğrencilerin öğrenme ilgisini uyandıracak bir öğrenme ortamı oluşturmuştur.	()	()	()	()	()
07-	Etkili bir öğretmen olmak için ihtiyaç duyduğum kaynaklara erişimim var.	()	()	()	()	()
08-	Okulumuz, velilere uygun etkinlikler düzenlemektedir.	()	()	()	()	()
09-	Diğer öğretmenlerle iş birliği yaparım.	()	()	()	()	()
10-	Okul personeli arasında dostane bir ilişki sürdürülür.	()	()	()	()	()
11-	Takım ruhumuz ve moralimiz yüksek.	()	()	()	()	()
12-	Okulumuza aidiyet hissediyorum.	()	()	()	()	()

NO	VELİLER İÇİN KONU BAŞLIKLARI	Kesinlikle Katılıyorum	Katılıyorum	Kararsızım	Kesinlikle Katılmıyorum	Katılmıyorum
1	Okulda eğitim ve yönetim kalitesi sürekli olarak gelişiyor.	()	()	()	()	()
2	Okul temiz ve hijyeniktir.	()	()	()	()	()
3	Okul, öğrencilerin ve personelin güvenliğini sağlamak için uygun güvenlik önlemleri alır.	()	()	()	()	()
4	Okul çocuğumun öğrenme ilgisini güçlendiriyor.	()	()	()	()	()
5	Okul çocuğumun ahlaki gelişimini teşvik edebilir.	()	()	()	()	()
6	Okul, çocuğumun öğrenme performansı ve gelişimi hakkında beni iyi bilgilendiriyor.	()	()	()	()	()
7	Okul çocuğuma duygusal rahatsızlık ve öğrenme güçlükleri ile karşılaştığında yeterli desteği ve rehberlik sağlar.	()	()	()	()	()
8	Öğretmenlerin benimle iletişim kurma yöntemlerinden memnunuz.	()	()	()	()	()
9	Bir veli olarak okula aidiyet hissediyorum.	()	()	()	()	()
10	Çocuğumun her gün okula gitmesini sağlarım.	()	()	()	()	()